

ΠΟΛΙΤΙΣΤΙΚΟΣ ΣΥΛΛΟΓΟΣ ΔΑΦΝΩΝ

# Γιορτή Κρασιού Δαφνών 1976 - 2024

27 Ιουνίου  
ως 7 Ιουλίου

ΣΥΝΔΙΟΡΓΑΝΩΣΗ



ΠΕΡΙΦΕΡΕΙΑ ΚΡΗΤΗΣ  
REGION OF CRETE



## Γιορτή Κρασιού Δαφνών από το 1976

Το 1976 το Κοινοτικό Συμβούλιο Δαφνών έχοντας την συμπαράσταση όλων των Δαφνιανών, αξιοποιώντας το πλεονέκτημα της ποιότητας και της φήμης του δαφνιανού κρασιού ξεκίνησε τις πολιτιστικές – εορταστικές εκδηλώσεις, οι οποίες καταξιώθηκαν με το όνομα ΓΙΟΡΤΗ ΚΡΑΣΙΟΥ ΔΑΦΝΩΝ.

Στόχος ήταν και είναι πάντα, η ευρύτερη προβολή του δαφνιανού κρασιού, η καλλιέργεια ευνοϊκής καταναλωτικής συνείδησης γενικότερα για το κρασί, η προβολή, η διαφύλαξη και διάδοση της κρητικής μουσικής και παράδοσης, και γενικά η αναβάθμιση του πολιτιστικού επιπέδου των κατοίκων της περιοχής μας.

Από το 1976 μέχρι και σήμερα, η γιορτή πραγματοποιείται ανελλιπώς. Οι εκδηλώσεις φέτος διαρκούν 11 ημέρες και θα πραγματοποιηθούν από τις 27 Ιουνίου έως και τις 7 Ιουλίου στην πλατεία του χωριού. Ο επισκέπτης μπορεί να διαλέξει και να απολαύσει καλό δαφνιανό κρασί, να γευτεί πλούσιους παραδοσιακούς μεζέδες και φαγητά, παρέα με γνήσια κρητική μουσική από διαφορετικούς εκλεκτούς καλλιτέχνες κάθε βράδυ.

Φέτος η Γιορτή Κρασιού Δαφνών συμπληρώνει τα 47α της χρόνια. Διακρίνεται, όχι μόνο για την προσφορά ποιοτικής ψυχαγωγίας, αλλά και για τον κοινωνικό-οικονομικό της ρόλο με την στήριξη



της ντόπιας αγροτικής παραγωγής του κρασιού, συμβάλλοντας παράλληλα στη διατήρηση και διάδοση της πολιτιστικής μας κληρονομιάς, στην προστασία της παράδοσής μας, προσπαθώντας να αναδείξει και να προβάλλει την καλλιτεχνική και τη δημιουργική ικανότητα των νέων, τα ήθη και τα έθιμα του τόπου μας.



## ΟΙΝΟΣ ευφραίνει ΚΑΡΔΙΑΝ

Η τέχνη της αμπελουργίας εικάζεται ότι ξεκίνησε με την αγροτική επανάσταση γύρω το 5.000 π.Χ, ενώ το αμπέλι καλλιεργείται συστηματικά περίπου 4.000 χρόνια.

Το κρασί εμφανίζεται δεμένο με τον άνθρωπο και κατέχει εξέχουσα θέση σε πολλούς Πολιτισμούς και Θρησκείες ως μοναδικό ποτό, αρμονικά συνδεδεμένο με το μέτρο, την καλή σωματική και ψυχική κατάσταση, του ισορροπημένου τρόπου ζωής και τη μακροζωία.

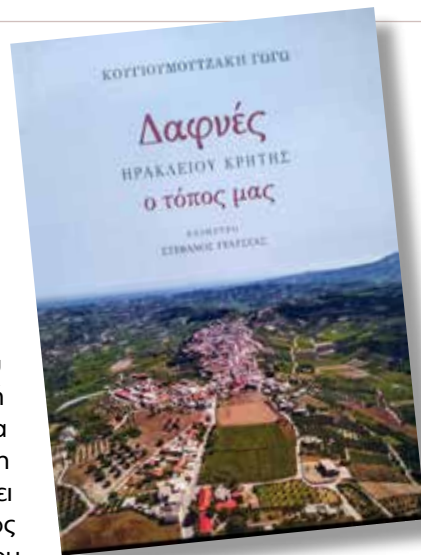
Η Κρήτη φιλοξενεί έναν από τους μεγαλύτερους σε έκταση, αλλά και παραγωγή, αμπελώνες της Ελλάδας. Ο κρητικός αμπελώνας είναι πλέον ιστορικός και διαχρονικός σ' ολόκληρο τον κόσμο. Είναι φυσικό λοιπόν, το αμπέλι ως καλλιέργεια-ασχολία και το κρασί ως προϊόν, να είναι άρρηκτα συνδεδεμένα με την καθημερινότητα των κατοίκων της Κρήτης και με πολλές πλευρές της δημόσιας και ιδιωτικής ζωής του.

Τα κρητικά κρασιά αποτελούν πολύτιμη παρακαταθήκη παραδοσιακών ποικιλιών, εναρμονισμένων απολύτως στις κλιματολογικές συνθήκες του νησιού. Το πλήθος των ντόπιων ποικιλιών, η ποικιλομορφία και η μοναδικότητα διαφόρων οινοπεριοχών, αλλά και η μεγάλη παράδοση των Κρητικών στο κρασί, είναι οι

βάσεις για το σημερινό ποιοτικό πρόσωπο του κρασιού της Κρήτης και τη συνεχή ανοδική του πορεία.

Ο χαρακτήρας του κρασιού εξαρτάται άμεσα από το σταφύλι, από το οποίο προέρχεται, από την περιοχή όπου αυτό καλλιεργείται, από τον τρόπο που οινοποιείται και παλαιώνει.





## ΔΑΦΝΕΣ, το χωριό μας!

Το χωριό Δαφνές είναι πολύ παλιό χωριό, ίσως του 10ου ή 11ου αιώνα. Βρίσκεται νότια του Ηρακλείου σε απόσταση 18 χλμ. από την πόλη και έχει υψόμετρο 320 μ. Είναι οικισμός του Καλλικρατικού Δήμου Ηρακλείου με 1250 κατοίκους.

Μέχρι το 1998 οι Δαφνές αποτελούσαν ανεξάρτητη Κοινότητα, ενώ το 1998 εντάχθηκαν στο Δήμο Ηρακλείου ως Δημοτικό Διαμέρισμα Δαφνών.

Οι πρώτοι κάτοικοι του χωριού προήλθαν από τα τότε υφιστάμενα παλαιά και μικρά χωριά.

Σκιλλοχωριό, Ατσινάτος και Ασπροχωριό. Το όνομα του χωριού είναι φυτωνύμιο από το δέντρο δάφνη. Η παράδοση αναφέρει ότι υπήρχαν αρκετές δάφνες στις επάνω Δαφνές, δίπλα στον Ιερό Ναό της Αγίας Ζώνης, όπου υπήρχε και μία μικρή πηγή νερού.

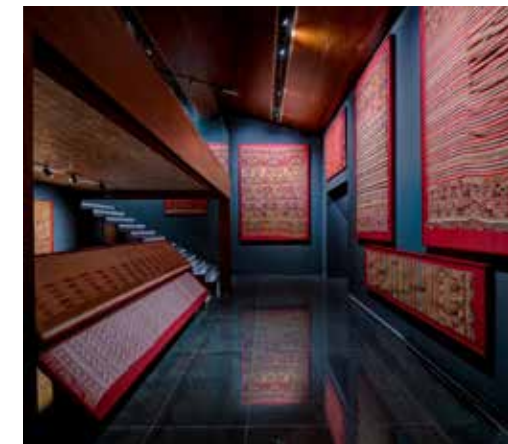
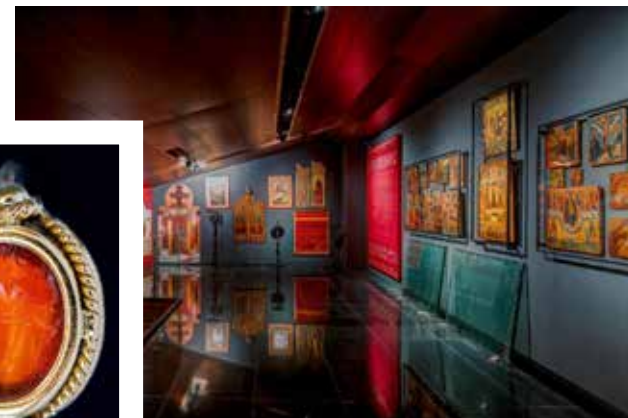
Στο χωριό συναντάμε τους Ιερούς Ναούς της Αγίας Ζώνης (Πολιούχος), του Αγίου Γεωργίου, του Μιχαήλ Αρχαγγέλου και το Ναό του Αγίου Ιωάννη του Θεολόγου με ίκνη τοιχογραφιών. Στον οικισμό βρίσκονται Βρεφονηπιακός Σταθμός, Νηπιαγωγείο, Δημοτικό Σχολείο, παιδική χαρά και αθλητικό γήπεδο όπως και πολλά, βραβευμένα, οινοποιεία. Φέτος, είναι σε λειτουργία το Ίδρυμα Σπύρου και Ελιάνας Κοκοτού «Συλλογές Ελληνικά Τέχνηρα», παρουσιάζοντας εκθέματα απ' ολόκληρη την Κρήτη.



Χαρακτηριστικό στοιχείο του χωριού είναι η μεγάλη πλατεία του, στην οποία κάθε χρόνο, το πρώτο 10ήμερο του Ιουλίου, πραγματοποιείται η ξακουστή Γιορτή Κρασιού.

Κύρια ασχολία των κατοίκων του χωριού είναι η γεωργία. Το περίφημο δαφνιανό κρασί αποτέλεσε και συνεχίζει να αποτελεί ένα από τα κύρια προϊόντα του χωριού, σε συνδυασμό δε με την ποιότητά του κατέκτησε, όχι μόνο την αγορά του Ηρακλείου, αλλά και ολόκληρης της Κρήτης.

Οι άριστες εδαφολογικές συνθήκες της περιοχής καταξίωσαν και έδωσαν στις Δαφνές μία από τις τέσσερις ονομασίες προέλευσης ανωτέρας ποιότητας (ΠΟΠ) που υπάρχουν στην Κρήτη με το όνομα "ΔΑΦΝΕΣ", το οποίο προέρχεται από την ποικιλία "ΛΙΑΤΙΚΟ".





# Πολιτιστικός Σύλλογος Δαφνών

Ο σύλλογός μας ιδρύθηκε στις 20/11/1980. Στεγάζεται στο αναπαλαιωμένο κτίριο της “Φάμπρικας” και σήμερα απαριθμεί 330 μέλη. Τα 2/3 είναι μόνιμοι κάτοικοι του χωριού και το 1/3 άτομα με καταγωγή από τις Δαφνές.

Τα τελευταία χρόνια ο σύλλογός μας οργανώνει πολιτιστικές εκδηλώσεις, με μεγαλύτερη αυτής της Γιορτής Κρασιού. Επίσης, στα πλαίσια του μορφωτικού επιπέδου, διοργανώνει διαλέξεις, παρουσιάσεις βιβλίων με μεγαλύτερη αυτής, της συγγραφέως και

συντοπίτισσας κας Κουγιουμτζάκη Γωγώς, η οποία παρέδωσε ως παρακαταθήκη στο χωριό μας το βιβλίο της, με τίτλο “Δαφνές ο Τόπος μας”. Πρόσθετα, οργανώνει προβολές ταινιών, θεατρικές παραστάσεις, ψυχαγωγικές-εκπαιδευτικές εκδρομές, συνεσιώσεις κτλ. Επιπλέον, διαθέτει δανειστική βιβλιοθήκη για τους φιλιαναγνώστες.

Ακόμη, προάγει την κρητική κουλτούρα και τον αθλητισμό, με τη δημιουργία λαογραφικού χορευτικού ομίλου, καθώς και εκμάθηση παραδοσιακών μουσικών οργάνων. Υπάρχουν τμήματα γυμναστικής τόσο

για ενήλικους, όσο και για ανηλικούς. Επίσης, παρέχει την ευκαιρία σε παιδιά ηλικίας 5-12 ετών να απασχολούνται στον ελεύθερο χρόνο τους στην ομάδα δημιουργικής απασχόλησης, κάνοντας διάφορες δράσεις όπως κατασκευές, παιχνίδια, ζωγραφική. Φέτος, για πρώτη χρονιά, ξεκίνησε η λειτουργία τμήματος Εκπαιδευτικής Ρομποτικής για τα παδιά του Δημοτικού. Είναι παρών στην προστασία του φυσικού περιβάλλοντος και στην καθημερινότητα των Δαφνών.



Τέλος, συνεργάζεται με την Περιφέρεια Κρήτης, το Δήμο Ηρακλείου, τον Αναπτυξιακό Οργανισμό Ηρακλείου, τα όργανα της Τοπικής Αυτοδιοίκησης και με συλλόγους των γύρω περιοχών, με στόχο πάντα την εξύψωση του πνευματικού και πολιτισμικού επιπέδου, τόσο των μελών του, όσο και των κατοίκων της Κοινότητας Δαφνών.



## Οι Φορεσιές της Κρήτης

Η Ελληνική παραδοσιακή φορεσιά λειτουργεί όπως κάθε ενδυμασία, δηλαδή ντύνει, στολίζει και παρουσιάζει την όψη και την πληροφορία που επιθυμεί να δώσει εκείνος που την φορά στους τρίτους. Χαρακτηρίζει ομάδες ανθρώπων που ζουν στον Ελληνικό χώρο. Η παραδοσιακή κρητική φορεσιά δέχθηκε πολλές επιρροές και καθιερώθηκε στη σημερινή της μορφή μετά το 16ο αιώνα. Η γυναικεία φορεσιά διαφοροποιείται ανάλογα με την περιοχή, ορεινή ή πεδινή αλλά και με την κοινωνική κατάσταση του εκάστοτε τόπου που εκπροσωπεί. Περισσότερο εμφανή είναι τα πλουσιοπάροχα στοιχεία στα αστικά κέντρα της Κρήτης. Αντίθετα, η ανδρική παραδοσιακή φορεσιά, διατηρεί περισσότερα κοινά στοιχεία στην επικράτεια του νησιού. Ωστόσο, και στους άνδρες, ξεκάθαρως είναι διαφορές ανάλογα το μέγεθος του τόπου και της κοινωνικής και οικονομικής κατάστασης του ιδιοκτήτη.

### ΓΥΝΑΙΚΕΙΑ ΦΟΡΕΣΙΑ

Παρ' ότι από το 1204 η Κρήτη ενετοκρατείται, η Κρητική αρχόντισσα διατηρεί το βυζαντινό φόρεμα για δυόμισι αιώνες μετά, έως τη πτώση της Κωνσταντινούπολης (1453) και μάλιστα ένα φόρεμα παλαιό, όπως αυτό του 10ου αιώνα. Από την κατάλυση, όμως, της βυζαντινής αυτοκρατορίας και έπειτα, η κρητική γυναικεία φορεσιά αλλάζει, καθώς εξελίσσεται σύμφωνα με τις βενετσιάνικες επιδράσεις. Οι Κρητικές ντύνονται, λοιπόν, ποικιλόμορφα και δεν τηρούν συγκεκριμένη μόδα και έτσι βλέπουμε στην Κρήτη, την ίδια περίοδο, να φοριούνται ποικίλα ενδύματα.



Η είσοδος της βράκας στην Κρήτη έφερε μια αλλαγή στο φόρεμα της Κρητικοπούλας, το τελευταίο τέταρτο του 16ου αιώνα, προς το ανδρικότερο. Έτσι, οι νέες κοπέλες πήραν από τα ρούχα των ανδρών το «μειτάνι», που τότε το έλεγαν «ζιπόνι». Παράλληλα, αυτήν την εποχή παρουσιάζεται και το αχειρίδωτο (χωρίς μανίκια) περιστήθιο, που ονομάζεται «κορπέτο». Λίγο μετά, στα τέλη του 16ου αιώνα, στις ανατολικές επαρχίες εμφανίζεται η «σαλταμάργκα», μια ευρύχωρη αχειρίδωτη ζακέτα, τελείως ανοικτή μπροστά, μακριά, που φθάνει μέχρι τους γοφούς. Όταν αργότερα

η «σαλταμάργκα» έκλεισε πάνω στο στομάχι με πόρπη, που την έκανε να μοιάζει με ένα μακρύ «κορπέτο», ονομάστηκε «φέρμελη». Να σημειωθεί ότι, το «ζιπόνι» με τα χρόνια το είπαν και «κοντόχι». Στα Ανώγεια το λένε και «μπόλκα», ενώ στη κεντρική και ανατολική Κρήτη ονομάζεται αλλού «μπαχριέ», αλλού «σάκο». Από τη στιγμή που το «ζιπόνι» άρχισε να κεντιέται με χρυσοκλωστές και να γεμίζει από χρυσά κεντήματα το είπαν «χρυσοζιπνο».

Αναπόσπαστο στοιχείο της φορεσιάς για την αρραβωνιασμένη κόρη ή την παντρεμένη γυναίκα της δυτικής και κεντρικής Κρήτης είναι το «μπασαλάκι» ή «πασαλάκι». Λέγεται και «αργυρομπουνιαλάκι». Είναι αργυροποίκιλο μαχαιράκι με ασημένιο «φουκάρι» (θήκη), μικρογραφία του ανδρικού μαχαιριού. Αποτελεί παραδοσιακό δώρο του μνηστήρα στην αρραβωνιασμένη, με πολλούς συμβολισμούς, η οποία έκτοτε το φορεί στη ζώνη της.

Κεφαλοκάλυμμα της Κρητικής, σε όλη την Κρήτη, ήταν το μεταξοϋφαντο μαντήλι. Όταν αυτό ήταν ένας διάφανος χρυσοστόλιστος λευκός πέπλος, με πάνω του επιρραμένα διάσπαρτα χρυσά νομίσματα, το έλεγαν «χρυσόπλεκτο». Σε όλη τη δυτική Κρήτη, εκτός από το μεταξοϋφαντο μαντήλι, φορούσαν και



### Άγιος Νικόλαος

Φορεσιά με εμφανή χαρακτηριστικά αστικής ενδυμασίας. Το γιλέκο είναι έντονα διακοσμημένο και η φούστα είναι υφαντή στον αργαλειό. Η ποδιά πάντα χειροποίητη με πλούσια κεντήματα. Ιδιαίτερο είναι το κάλυμμα της κεφαλής όπου φορούσαν σκουφί με βαριά κοσμήματα για να το συγκρατούν στη θέση τους.



### Ηράκλειο

Η γυναικεία ενδυμασία που φορέθηκε κατά κόρον στην πόλη του Ηρακλείου έχει εμφανή ενδυματολογικά χαρακτηριστικά ενός μεγάλου αστικού κέντρου. Ταυτόχρονα παρουσιάζει και στοιχεία Μινωικής επιρροής. Παρατηρούμε μία εσωτερική, ολόσωμη πουκαμισά με πυκνό κέντημα στα μανίκια και στο τελείωμα της κι ένα αμάνικο γιλέκο από σατέν ή βελούδο κόκκινου χρώματος. Η φούστα της φορεσιάς είναι ιδιαίτερη. Είναι μακρύτερη στην πίσω πλευρά και κοντύτερη στην μπροστινή

ώστε να φαίνονται τα κεντίδια του εσωρούχου με χρυσά σειρήνια στον ποδόγυρο. Στην συγκεκριμένη ενδυμασία δεν φοριόταν ποδιά.



### Ιεράπετρα

Η γυναικεία ενδυμασία της πόλης και εν γένει της επαρχίας Ιεράπετρας Λασιθίου διατηρεί τα γενικά χαρακτηριστικά που παρατηρούνται στο νομό Λασιθίου. Έχει μία, μεγάλη σε βάρος, υφαντή φούστα με έντονα διακοσμημένη στον περίγυρο, ένα μανικωτό γιλέκο χρυσοκεντημένο και φυσικά την χειροποίητη ποδιά με κεντήματα διαφόρων σχημάτων και χρωμάτων. Στο κεφάλι δένεται μακρά μαντήλα διακοσμημένη με φλουριά.





## Οι Φορεσιές της Κρήτης

ένα κόκκινο φεσάκι με μικρή φούντα σκεπασμένο με μαύρο τούλι, που το έλεγαν «παπάζι». Κατά το δεύτερο τέταρτο του 19ου αιώνα στις δυτικές επαρχίες έκανε την εμφάνισή του και το «βελιό», που το έλεγαν και «φακιόλι» ή «φατσόλι». Είναι μια βελούδινη μικρή σκούφια σε βυσσινί χρώμα με μαύρη δαντέλα στις παρυφές. Το «βελιό» ήταν δείγμα οικονομικής άνεσης του γαμπρού, ο οποίος το πρόσφερε στη νύφη μαζί με άλλα γαμήλια δώρα. Στην ανατολική Κρήτη στο κεφάλι φοριέται η «σάλπα», που είναι ένα μακρόστενο λευκό βαμβακερό μαντήλι. Θυμίζει την «πέτσα» των ανδρών. Στην Κριτσά η «σάλπα» ονομάζεται «βέλο», λεγόταν, όμως, και «φατσολέτο» ή «φατσόλι», το οποίο δεν πρέπει να συγχέεται με το «φατσόλι» της δυτικής Κρήτης.

Οι βασικοί τύποι των γιορτινών γυναικείων ενδυμασιών της Κρήτης, που έφθασαν μέχρι τις αρχές του 20ου αιώνα, οπότε τις παραλάβαμε, είναι: η «Φορεσιά με ζιπόνι και φουστάνι», η «Σάρτζα» και η «Κούδα».

Από αυτές προέρχονται πολλές παραλλαγές ή τοπικές ονομασίες τους, όπως η «Σφακιανή», η «Χανιώτικη», η «Μεσσαριτική», η «Ρεθεμνιώτικη», η «Κρισιώτικη» κ.α. Αρκετά στοιχεία από τις φορεσιές αυτές προέρχονται από τα βυζαντινά γυναικεία ρούχα του 11ου αιώνα (ζώνη, ποδιά).



Η «Φορεσιά με ζιπόνι και φουστάνι» παρουσιάστηκε στις αρχές του 17ου αιώνα και φορέθηκε σε όλη σχεδόν την Κρήτη, ιδιαίτερα, όμως, στη δυτική ως η πιο επίσημη, γιορτινή ή νυφιάτικη αστική. Είναι ο τύπος της φορεσιάς με τα παλαιότερα στοιχεία. Κάποια από αυτά απηχούν τη βενετσιάνικη μόδα των γυναικείων ρούχων του 15ου αιώνα. Αποτελείται από το «ζιπόνι», το μεταξωτό μακρύ πουκάμισο, τη φούστα ή το «ρούχο», όπως λέγεται το μακρύ μεταξωτό φουστάνι από στόφα ή δαμάσκο, το «σπαλέτο» (ένα μεταξωτό μαντήλι που δένεται στο λαιμό), τη μεταξωτή ζώνη, την ποδιά, το «μπασαλάκι» μέσα στη ζώνη και για κεφαλοκάλυμμα το μεταξοϋφαντο μαντήλι ή το «παπάζι» ή το «βελιό» που όπως είπαμε, λέγεται και «φακιόλι» ή «φατσόλι». Το «ζιπόνι» της φορεσιάς αυτής φτιάχνεται σε διάφορα σχέδια και χρώματα. Άλλοτε σκεπάζει το στήθος και έχει μπροστά μεγάλο άνοιγμα σε σχήμα V, άλλοτε αφήνει μεγάλο ημικυκλικό άνοιγμα με συνέπεια να μην καλύπτει το στήθος, άλλοτε έχει μισά μανίκια, άλλοτε ολόκληρα και άλλοτε αυτοτελή ξεχωριστά που στερεώνονται στους ώμους με θελιές και τα οποία έχουν σχισμές κατά μήκος τους, από το μπράτσο έως τον καρπό. Όταν παλαιότερα με τη φορεσιά αυτή φοριόταν το «χρυσόπλεκτο» κεφαλομάντηλο, τότε όλη η ενδυμασία λεγόταν «Χρυσόπλεκτο».

Η φορεσιά «Σάρτζα» παρουσιάστηκε στα μέσα περίπου του 17ου αιώνα και φορέθηκε σε ολόκληρη την Κρήτη, ιδιαίτερα, όμως, στην κεντρική και ως επίσημη και ως καθημερινή. Συνήθιζαν να τη φορούν οι «ψικαρούδες», δηλαδή οι κοπέλες που αποτελούσαν τη συνοδεία της νύφης, το «ψίκι» όπως λεγόταν. Είναι η ενδυμασία που τις τελευταίες δεκαετίες ακούγεται με την ονομασία «ανωγειανή», παρασύροντας έτσι αρκετούς στο λανθασμένο συμπέρασμα ότι η φορεσιά αυτή προέρχεται από τα Ανώγεια της επαρχίας Μυλοποτάμου ή ότι φοριόταν μόνον εκεί.

Το όνομα της ενδυμασίας προέρχεται από ένα βασικό κομμάτι – εξάρτημά της, που έχει σχήμα ποδιάς και που λέγεται «σάρτζα». Η λέξη σάρτζα δηλώνει είδος υφάσματος, της κοινής μάλλινης τσόχας. Ο όρος, προφανώς, προήλθε από το αραβικό εμιράτο Σάρτζα ή Σάρικα, που κατασκεύαζαν τα αρχικά υφάσματα, τα οποία χρησιμοποιήθηκαν για τη δημιουργία της σάρτζας (ποδιάς) ή γιατί εκεί οι ντόπιες φορούσαν έναν παρεμφερή τύπο φούστας - ποδιάς. Φαίνεται, λοιπόν, ότι το είδος του υφάσματος έδωσε το όνομά του στο κομμάτι - εξάρτημα, που ήταν φτιαγμένο από αυτό, και στη συνέχεια σε ολόκληρο το φόρεμα. Να σημειωθεί ότι η «σάρτζα» δένεται στη μέση, καλύπτοντας το αριστερό πόδι,



### Κριτσά Λασιθίου

Από 1669 έως αρχές του 19ου αιώνα στο Μεραμπέλλο και κυρίως στην Κριτσά φοριέται φόρεμα που θυμίζει καρπέτα, αλλά με το ντραπάρισμα πίσω. Η φούστα είναι πολύπτυχη κόκκινη από μετάξι ή λινό ύφασμα που αναρτάται από τους ώμους με μπρετέλες (τράντες) που ανασηκώνεται εμπρός, στερεώνεται δεξιά και αριστερά πάνω στο στομάχι. Φαίνεται εσωτερικά το μπλέ χρώμα με φάσα κεντημένη. Πίσω σχηματίζεται η κούδα (από το παλιό *cosa=ουρά*) που στερεώνεται με τέτοιο τρόπο που σχηματίζει πίσω «τριαντάφυλλο». Η σαλταμάρκα κλείνει μπροστά στο στομάχι και ονομάζεται μπαχιές ή φέρμελη. Στο κεφάλι, πάνω από το εσωτερικό μαντήλι, φοριέται η σάλπα, ένα μακρύ, παραλληλόγραμμο μαντήλι με διάφορους τρόπους δεσίματος και ήταν κεντημένη ή με δαντέλα και μακριά κρόσσια στις άκρες



### Μεσαρά Ηρακλείου

Στην κεντρική Κρήτη φοριέται κυρίως ζακέτα αχειρίδωτη, ανοικτή στο εμπρός μέρος κι ευρύχωρη, που λέγεται σαλταμάρκα με επιρροές από το Λασιθί. Φτάνει έως τους γοφούς από σατέν, στόφα ή βελούδο. Επίσης φοριόταν μεσοφούστανα και πουκαμίσειες κεντημένες στην τραχηλιά και δύο καλές φούστες, η εξωτερική σκιστή που ανασηκωνόταν τις καθημερινές.

### Χανίων

Η γυναικεία ενδυμασία των Χανίων παρουσιάζει ιδιαίτερα χαρακτηριστικά. Αποτελείται από ένα χρυσοκέντητο γιλέκο με κοντά μανίκια έως στους αγκώνες, από όπου φαίνεται το πλούσιο εσώρουχο. Το κυρίως κομμάτι της φορεσιάς είναι μία φούστα, πλυσσαριστή, ως επί το πλείστον σε γαλανό ή τρικουάζ χρώμα, η οποία ανασηκώνεται στο γοφό από τη δεξιά πλευρά για ελευθερία κίνησης και χορού. Στο κεφάλι φοριέται άσπρη μαντήλα με κρόσσια



## Οι Φορεσιές της Κρήτης

κι υπάρχουν διάφοροι τρόποι με τους οποίους φοριέται. Στη φορεσιά αυτή δεν περιλαμβάνεται φούστα, καθώς αυτή υποκαθίσταται από τη «σάρτζα». Το σύνολο της φορεσιάς συγκροτούν: η «σάρτζα», το «ζιπόνι», το μακρύ μεταξωτό πουκάμισο, η μακριά φουφουλωτή βράκα που φθάνει μέχρι κάτω στους αστραγάλους και φαίνεται, το «γιμενί», δηλαδή το αραχνοῦφαντο μεταξωτό (άλλοτε βαμβακερό) κεφαλομάντηλο σε χρώμα ρουμπινί, η φαρδιά ζώνη, η ποδιά και το «μπασαλάκι».

Στα μέσα του 17ου αιώνα, και σχεδόν ταυτόχρονα με την εμφάνιση της φορεσιάς παρουσιάζεται, στην Ανατολική Κρήτη η ενδυμασία «Κούδα». Το όνομά της το πήρε και αυτή από ένα εξάρτημα σε σχήμα φούστας, που λέγεται «κούδα» από την ιταλική λέξη coda, που σημαίνει ουρά. Από τον τρόπο με τον οποίο φοριέται η φούστα αυτή – η οποία να σημειωθεί πως αποτελεί εξέλιξη μιας βυζαντινής μόδας του 15ου αιώνα και της «καρπέτας», μιας φούστας του 17ου αιώνα, σχηματίζεται μια ιδιότυπη διακόσμηση, ένα μεγάλο drape, δηλαδή περικάλυψη με ύφασμα, που μοιάζει με ουρά. Έτσι, το σχήμα της φούστας έδωσε το όνομα στο ρούχο και στη συνέχεια σε ολόκληρη την ενδυμασία. Η Κούδα λέγεται και φορεσιά Κριτσάς, επειδή λέγεται ότι πρωτοεμφανίστηκε εκεί που βρίσκεται το σημερινό κεφαλοχώρι Κριτσάς, στο νομό Λασιθίου.

Η φορεσιά «Κούδα» αποτελείται από: «κούδα», «ζιπόνι» ή «σαλταμάργκα» ή «φέρμελη», μακρύ μεταξωτό πουκάμισο, μακριά φουφουλωτή βράκα, πλούσια κεντημένη, που φθάνει μέχρι κάτω στους αστραγάλους και φαίνεται, μεταξωτή ζώνη, ποδιά και για κεφαλοκάλυμμα τη «σάλπα».

### ΑΝΔΡΙΚΗ ΦΟΡΕΣΙΑ

Οι Κρήτες για δύο αιώνες μετά την βενετσιάνικη κατάκτηση (1204) συνέχισαν να κρατούν το βυζαντινό ένδυμα που φόρεσαν μετά την απελευθέρωση της Κρήτης από τους Σαρακηνούς (961). Κατόπιν αρχίζουν να ντύνονται με τη βενετσιάνικη μόδα.



Η ανδρική παραδοσιακή φορεσιά με τη βράκα, το γελέκι, το «μεϊτάνι» και τα «στιβάνια» κάνει την εμφάνισή της στις αρχές του 16ου αιώνα. Η προέλευση της βράκας απασχόλησε πολλούς. Η άποψη ότι η βράκα ήταν άγνωστη στην Κρήτη πριν από την τουρκική κατάκτησή της δεν είναι εξακριβωμένη. Το πιο πιθανό είναι να παρέλαβαν οι Κρητικοί μια μορφή βράκας από τους πειρατές της Αλγερίας ή της Τύνιδας, καθώς είχαν έλθει σε κάποια σχέση. Και αυτοί όμως την είχαν πάρει από τους Καβίλους της ορεινής περιοχής Τζουρτζούρα της Αλγερίας, και συγκεκριμένα από την φυλή των Ζουάβα, η οποία αποτελεί



κλάδο της μεγάλης Βερβερικής φυλής, η οποία παραδοσιακά προμήθευε πολεμιστές στο Αλγέρι και στην Τύνιδα. Αξιοπρόσεκτη είναι η καταπληκτική ομοιότητα της παραδοσιακής ανδρικής κρητικής φορεσιάς με την παραδοσιακή φορεσιά των ανδρών της φυλής των Ζουάβα,

Την ανδρική παραδοσιακή γιορτινή ενδυμασία της Κρήτης ράβουν και κεντούν ειδικοί ραφτάδες, που ονομάζονται «τερζήδες». Το διακοσμητικό κέντημα γίνεται με βαθυκύανα ή μαύρα μεταξωτά στριφτά κορδονέτα (ποτέ με χρυσά), που λέγονται «χάρτζα». Τα «χάρτζα» φτιάχνονταν και πουλιόνταν από ειδικούς τεχνίτες, τους «καζάζηδες» ή τα έφερναν έμποροι και «τερζήδες» από την Αίγυπτο.

Η σκολινή ανδρική φορεσιά περιλαμβάνει τα εξής τεμάχια: βράκα, κάλτσες, γελέκι (κλειστό ή ανοικτό), «μεϊτάνι», «καπότο», πουκάμισο, ζώνη, σπαστό φεσάκι, ή «σαρίκι», ασημομάχαιρο, «καδένα» και «στιβάνια».



### Μυλοπόταμος Ρεθύμνης

Επονομαζόμενη και «σαρτζάτη» φορεσιά η οποία φορέθηκε στα ορεινά χωριά της επαρχίας Μυλοποτάμου Ρεθύμνης.

Έως και τις αρχές του 19ου αιώνα, στην κεντρική Κρήτη φοριέται η σάρτζα που είναι φούστα σε σχήμα εμπροσθέλας, από μάλλινο πλισσαρισμένο ύφασμα με τελείωμα από φαρδύ σιρίτι και φόδρα αντίθετου χρώματος, συνήθως μπλε. Δένεται στη μέση και καλύπτει το αριστερό μέρος του σώματος από

την κοιλιά έως το ραχοκόκκαλο. Με την επικράτηση της βράκας, οι μπαζάκες της μακραίνουν και επιπρόσθετα ράβουν δαντέλα και στολίδια. Ανά την Ελλάδα το ζωνάρι τοποθετείται κάτω απ' την μέση, στο ύψος των γοφών, με σκοπό να συγκρατεί την μήτρα της γυναίκας στη θέση της μετά την γέννα και να την κρατά ζεστή. Με την πάροδο του χρόνου το ζωνάρι ζώνεται ακριβώς στη θέση της μέσης της γυναίκας κι ειδικά στην Κρήτη υπάρχει πιθανώς αντιστοιχία με την σφικτή μέση των Μινωϊτών. Εκεί τοποθετείται και το μπασαλάκι, δώρο του αρραβωνιαστικού.



### Νομός Λασιθίου

Στην επαρχία του νομού Λασιθίου επικρατεί το σακοφούστανο, μία φούστα κι ένας φαρδύς σάκος σαν ριχτό σακάκι. Συχνά φορούσαν δεύτερη και τρίτη φούστα μέσα από την σχολιανή φούστα την οποία κι ανασήκωναν κατά τις καθημερινές κι αγροτικές εργασίες. Αναγκαία ήταν η χρήση της ποδιάς με κυρίως χρηστικό κι όχι καλλωπιστικό χαρακτήρα. Μεταγενέστερα πάνω από το σάκο φορέθηκε το ζιπόνι και σταδιακά ο σάκος έπαψε να υπάρχει. Στο κεφάλι, ιδιαίτερο είναι το πλεκτό μαντήλι στο κεφάλι από νήμα γιδότρηκας, δηλαδή από

το μαλλί των κατσικιών. Χαρακτηριστικό μοτίβο του κεφαλόδεσμου είναι η ροζέτα που πλέκεται με καλτσοβελόνα.

## Οι Φορεσιές της Κρήτης

Το χαρακτηριστικό στοιχείο της φορεσιάς είναι η βράκα. Στη δυτική Κρήτη την ονομάζουν «κάρτσα», ενώ στην ανατολική «σ(χ)ιαλβάρη», Επικράτησε, όμως, σε ολόκληρη την Κρήτη να λέγεται, χρησιμοποιώντας τον πληθυντικό των όρων, βράκες ή «σαλβάρια» και να εννοείται με αυτό, το σύνολο της φορεσιάς.

Το παραδοσιακό γιορτινό πουκάμισο του Κρητικού, υφαντό, μεταξωτό ή βαμβακερό, έχει χρώμα κυρίως άσπρο. Βέβαια, φορέθηκαν πουκάμισα και σε άλλους χρωματισμούς, όπως φορέθηκαν και πουκάμισα ριγέ ή καρό. Ποτέ, όμως, δεν φορούσαν οι Κρητικοί μαύρο πουκάμισο στους γάμους, στους αρραβώνες, στα βαπτίσια, στις χαρές, στις γιορτές και στα πανηγύρια, γιατί ήταν δείγμα πένθους, «θλιπτικό»

Να σημειωθεί ότι, η σύγχρονη συνήθεια να φορούν οι Κρητικοί αδιακρίτως μαύρο πουκάμισο επικρατεί εδώ και μερικές μόλις δεκαετίες.

Το παραδοσιακό κεφαλοκάλυμμα της φορεσιάς είναι το κόκκινο σπαστό φεσάκι με τη μαύρη φούντα ή το «σαρίκι» με την μορφή της μεγάλης μαντήλας. Μέχρι την εποχή του Μεσοπολέμου οι Κρητικοί φορούσαν κυρίως το σπαστό κόκκινο φεσάκι με τη μακριά φούντα, το οποίο, να τονίσουμε ότι, δεν έχει καμιά σχέση με το κωνοειδές φέσι των Τούρκων. Παράλληλα φορούσαν και το μεγάλο

μαντήλι, που πριν πάρει το τούρκικο όνομα «σαρίκι» λεγόταν «πέτσα». Είδος «πέτσας» φορούσαν οι Κρητικοί από τα τέλη του 15ου αιώνα. Την τύλιγαν στο κεφάλι τους και άφηναν τις άκρες να πέφτουν στους ώμους, εμπρός και πίσω. Πιο παλιά την «πέτσα» τύλιγαν στο λαιμό, είχε φαρδύτερες άκρες, που έπεφταν στους ώμους και την έλεγαν «στόλα». Η «πέτσα» ονομαζόταν και «τζεβρές», όταν οι Τούρκοι κατέλαβαν την Κρήτη. Το σαρίκι (μαντήλα), παλαιότερα, ήταν ένα μακρόστενο μεταξωτό πολύχρωμο μαντήλι, το περίφημο «λακουρί» με το οποίο αρκετοί Κρήτες τύλιγαν το σπαστό κόκκινο φεσάκι τους. Παραθέτουμε μερικές φωτογραφίες των σημαντικότερων αγωνιστών των Κρητικών Επανάστασεων, από όλη την Κρήτη, οι οποίοι φορούν το σπαστό φεσάκι με τη μακριά φούντα. Και είναι σίγουρο ότι αυτοί δεν θα έβαζαν στο κεφάλι τους κάτι τούρκικο, κάτι που δεν θα ήταν σύμφωνο με τη μακραίωνη παράδοση του τόπου μας.



Πρέπει να γνωρίζουμε ότι το σύγχρονο πλεκτό μεταξωτό μαύρο σαρίκι, που θεωρείται στις μέρες μας το παραδοσιακό κεφαλοκάλυμμα του Κρητικού, με τα πυκνά κρόσια που μοιάζουν με δάκρυα, έκανε την εμφανισή του το 2ο τέταρτο του 20ου αιώνα στην Κεντρική Κρήτη. Λέγεται πως έχει πολλά κρόσια για να δείξει τα πολλά χρόνια της Τουρκοκρατίας στην Κρήτη και συμβολίζουν, με το σχήμα τους, τη θλίψη και το θρήνο που

προκάλεσε το ολοκαύτωμα της Μονής Αρκαδίου στα 1866.

Ιδιαίτερο χαρακτηριστικό της φορεσιάς είναι το ασημομάχαιρ. Στα χρόνια της Βενετοκρατίας λεγόταν «μπουνιάλο» ή «πουνιάλο». Επί Τουρκοκρατίας λεγόταν «πασαλής». Το τυπικό μαχαίρι με τη μορφή που διατηρήθηκε μέχρι σήμερα παρουσιάστηκε στα τέλη του 18ου αιώνα. Η λαβή ονομάζεται «μανίκα» και εμφανίζεται σε ποικιλία σχημάτων. Η πιο διεδομένη μορφή είναι αυτή που το τελείωμα της λαβής έχει σχήμα ουράς ψαριού ή αλλιώς σχήμα V. Τα μαχαίρια με τις σκουρόχρωμες κεράτινες λαβές ονομάζονται «μαυρομανίκια». Το «μαυρομανίκο» μαχαίρι παλαιότερα λεγόταν «σκουρομάχαιρα». Η θήκη του μαχαιριού στην επίσημη φορεσιά ονομάζεται «φουκάρη» η οποία είναι σκαλισμένη με το καλέμι. Το ασημένιο φουκάρη είναι ιδιαίτερα εντυπωσιακό και παρουσιάζει μεγάλη αισθητική αξία με πλουσιότερη διακόσμηση. Αποτελεί το βασικό ανδρικό κόσμημα του Κρητικού που το φοράει. Χαρακτηρίζει τους «καλόσειρους», δηλαδή τα ξεχωριστά πρόσωπα. Τα ασημένια μαχαίρια αποτελούσαν ιερό και αναπόσπαστο μέρος του οπλισμού και της εξάρτησης των πολεμιστών. Μεγάλη ήταν και η συμβολική αξία του μαχαιριού στην κοινωνική ζωή των Κρητικών.

Πηγή από το βιβλίο του Ιωάννη Τσουκλαράκη «Η ΙΣΤΟΡΙΑ ΚΑΙ Η ΛΑΟΓΡΑΦΙΑ ΤΗΣ ΚΡΗΤΙΚΗΣ ΦΟΡΕΣΙΑΣ», Αθήνα 1997, 1999 (Β' έκδοση) // Πηγή από το Παραδοσιακό Εργαστήρι Χορού.



μαχαίρι, λεγόμενο και αργυρομπουνιαλάκι ή μπασαλάκι, δώρο του αρραβωνιαστικού.

### Χώρα Σφακίων

Η ανάγκη των γυναικών να προσαρμόσουν την ενδυμασία στο σώμα τους και να συγκρατήσουν το ρούχο στη θέση του, ανάγκασε τις Κρητικές να υιοθετούν το ζωνάρι, μεταξωτό ή μάλλινο, και το μείνάνι με κεντημένο σταυρό στην πλάτη, που ακολουθεί την μόδα του αντρικού αλλά είναι στενότερο και πιο κοντό, βελούδινο σε διάφορα χρώματα ανάλογα τις καθημερινές ανάγκες, την οικονομική ευχέρεια, την καταγωγή της γυναίκας ή τις εποχές. Μαντήλα κόκκινη με ιδιαίτερο δέσιμο στο κεφάλι και στο ζωνάρι στερεώνεται ένα



φουστάκι που χρονολογείται στον 18ο αιώνα.

### Νυφική - εορταστική γυναικεία Κρητική φορεσιά

Αποτελείται από μεσοφούστανο που κρεμόταν απ' τους ώμους με μπρατέλλες. Στον ποδόγυρο υπήρχε βαρύ κέντημα (με επτά διαφορετικές βελονιές και σε επτά χρώματα).

Στην κορυφή της κεφαλής έμπαινε η καπαστή, στεφάνι από κοινό σχοινί, επενδεδυμένο με χρυσό σιρίτι και από πάνω τη νυφική μπόλια που κυμάτιζε ελεύθερα. Το γιλέκο χρυσοκέντητο κοντό και στο λαιμό σταυρός με αμπρακάμους.

Στο μουσείο Μπενάκη υπάρχει αυθεντικό







Πέμπτη 27/6

### Κωστής Σαριδάκης

Το δωρεάν κρασί είναι προσφορά του οινοποιείου **Ένωση Ηρακλείου Α.Ε.**

Χορεύει το χορευτικό συγκρότημα από τη σχολή **“Παραδοσιακό Εργαστήρι Χορού”**



Παρασκευή 28/6

### Γρηγόρης Σαμόλης

Το δωρεάν κρασί είναι προσφορά του οινοποιείου **Louloudis Winery**

Χορεύει το χορευτικό συγκρότημα από τη σχολή παραδοσιακών χορών **“Καρλάκης Στέλιος”**



Σάββατο 29/6

### Νίκος Μανιουδάκης

Το δωρεάν κρασί είναι προσφορά του οινοποιείου **Family Winery Vorizanaki**

Χορεύει το χορευτικό συγκρότημα του **ΠΟ.ΣΥ.ΔΑ.** με χοροδιδάσκαλο τον **Θανάση Μαυρόκωστα**

Βράβευση στους Πολιτιστικούς Συλλόγους της περιοχής.

#### ΣΗΜΕΙΩΣΗ:

Το Ίδρυμα Σπύρου και Ελιάνας Κοκοτού «Συλλογές Ελληνικά Τέχνηρα» θα είναι επισκέψιμο κατά τη διάρκεια της Γιορτής Κρασιού καθημερινά από τις 19:00 έως τις 21:00.  
**Ελεύθερη Είσοδος**



Κυριακή 30/6

### Κωστής Κακουδάκης & Μιχάλης Πετσάκης

Το δωρεάν κρασί είναι προσφορά του οινοποιείου **Silva Wines**

Χορεύει το χορευτικό συγκρότημα του **ΠΟ.ΣΥ.ΔΑ.** με χοροδιδάσκαλο τον **Θανάση Μαυρόκωστα**

Βράβευση των επιτυχόντων μαθητών για την απόκτηση των διπλωμάτων της Αγγλικής γλώσσας (F.C.E και Proficiency).



Δευτέρα 1/7

### Μανόλης Κονταρός

Το δωρεάν κρασί είναι προσφορά του οινοποιείου **Terra Divino Winery of Crete**

Χορεύει το χορευτικό συγκρότημα από τη σχολή παραδοσιακών χορών **“Σχολές Μαυρόκωστα”**



Τρίτη 2/7

### Γιώργος & Νίκος Στρατάκης

Το δωρεάν κρασί είναι προσφορά του οινοποιείου **Daf Wines Douloufaki Fereniki**

Χορεύει το χορευτικό συγκρότημα από τη σχολή παραδοσιακών χορών **“Καφετζάκης Στέλιος”**



Τετάρτη 3/7

### Μανόλης Αλεξάκης

Το δωρεάν κρασί είναι προσφορά του οινοποιείου **Douloufakis Winery**



Πέμπτη 4/7

### Γιώργης Παπαδάκης

Το δωρεάν κρασί είναι προσφορά του οινοποιείου **Amargiotakis Winery**

Χορεύει το χορευτικό συγκρότημα του **ΠΟ.ΣΥ.ΔΑ.** με χοροδιδάσκαλο τον **Θανάση Μαυρόκωστα**



Παρασκευή 5/7

### Γιάννης Σμαραγδάκης

Το δωρεάν κρασί είναι προσφορά του οινοποιείου **Vergitsis Winery**

Χορεύει το χορευτικό συγκρότημα του **ΠΟ.ΣΥ.ΔΑ.** με χοροδιδάσκαλο τον **Θανάση Μαυρόκωστα**

Βράβευση στους Πολιτιστικούς Συλλόγους της περιοχής.

#### ΠΛΗΡΟΦΟΡΙΕΣ

- Ώρα έναρξης 22:00
- Είσοδος ελεύθερη
- Δωρεάν 1 φιάλη / 4 άτομα
- Τηλ. κρατήσεων 6949 967 321
- Ηλεκτρονικά μπορείτε να επικοινωνήσετε μαζί μας στη σελίδα μας στο Facebook “Πολιτιστικός Σύλλογος Δαφνών” και email: politistikossillosgosdafnon@yahoo.com



Σάββατο 6/7

### Γιώργος Γιακουμάκης

Το δωρεάν κρασί είναι προσφορά των οινοποιείων: **Amargiotakis Winery, Vergitsis, Daf Wines by Douloufaki Fereniki, Douloufakis Winery, Louloudis Winery, Ένωση Ηρακλείου Α.Ε., Silva Wines, Family Winery Vorizanaki, Terra Divino Winery of Crete, Τπομιχελάκη - Δασκαλάκη Winery.**

Χορεύει το χορευτικό συγκρότημα του **ΠΟ.ΣΥ.ΔΑ.** με χοροδιδάσκαλο τον **Θανάση Μαυρόκωστα**



Κυριακή 7/7

### Νεκτάριος Σαμόλης

Το δωρεάν κρασί είναι προσφορά του οινοποιείου **Τπομιχελάκη - Δασκαλάκη Winery**

Χορεύει το χορευτικό συγκρότημα από τη σχολή παραδοσιακών χορών **“Σχολές Μαυρόκωστα”**

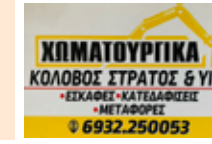


Δευτέρα 8 Ιουλίου

### Βασίλης Σταυρακάκης

Διοργάνωση:  
**Αθλητικός Σύλλογος Δαφνών**  
Είσοδος Ελεύθερη





ΧΟΡΗΓΟΙ ΕΠΙΚΟΙΝΩΝΙΑΣ



ΣΥΝΔΙΟΡΓΑΝΩΣΗ



ΟΙΝΟΠΟΙΕΙΑ



DAF WINES  
DOULOUPAKI FERENIKI



TERRA DIVINO  
WINERY OF CRETE



FAMILY WINERY  
VORIZANAKI



ΔΟΥΛΟΥΦΑΚΗΣ  
DOULOUPAKIS WINERY



Siiva  
Wines



AMARGIOTAKIS  
WINERY



- Since 1927 -



WINERY  
Δασκαλάκη  
Τιτομιχελάκη

ΣΥΝΔΙΟΡΓΑΝΩΣΗ



ΠΕΡΙΦΕΡΕΙΑ ΚΡΗΤΗΣ  
REGION OF CRETE